



LIETO TEIJULA KOUSVUORI

Kuppikiven tarkastus 23.3.2021

Juha Ruohonen
Arkeologia
Turun yliopisto



Arkeologia
Turun yliopisto

LIETO TEIJULA KOUSVUORI

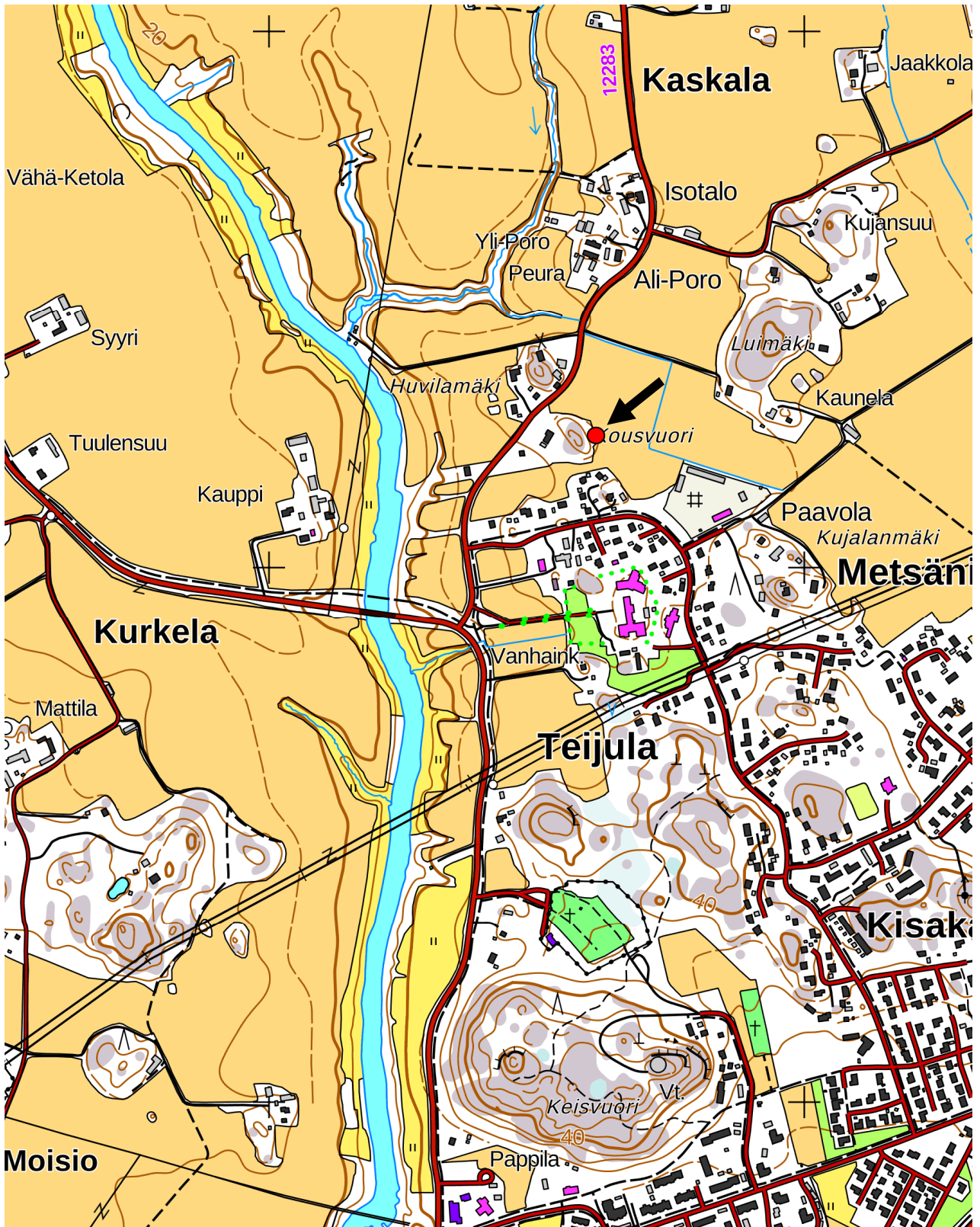
Kuppikiven tarkastus 23.3.2021

Perustiedot

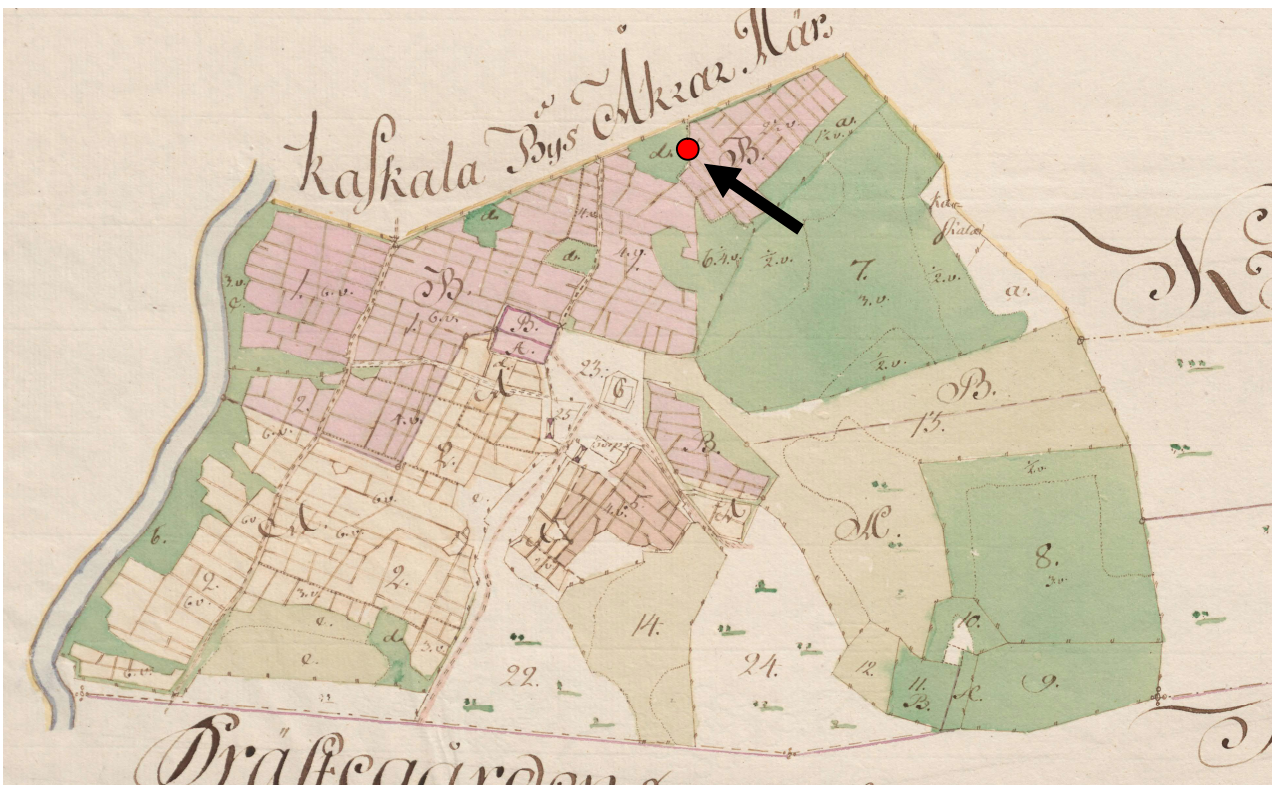
Kunta:	Lieto
Kylä:	Teijula
Kohde:	Kousvuori
Tutkimuksen laatu:	tarkastus
MJ-tyyppi:	kiinteä muinaisjäännös
Ajoitus:	rautakautinen
Karttalehti:	L3413R (2021)
Koordinaatit:	p = 6718245, i = 250609, z = n. 27,5 m mpy (ETRS-TM35FIN)
Sijainti:	Liedon kirkosta 1,6 km pohjoiseen
Tutkimuslaitos:	Turun yliopisto, arkeologia
Tarkastaja:	FM Juha Ruohonen
Tarkastusaika:	23.3.2021
Tarkastusolosuhteet:	hyvät
Löydöt:	ei löytöjä
Aiemmat tutkimukset:	ei aikaisempia tutkimuksia

Kannen kuva: tarkastettu kuppikivi, kuvattu etelään. Kuva J. Ruohonen.

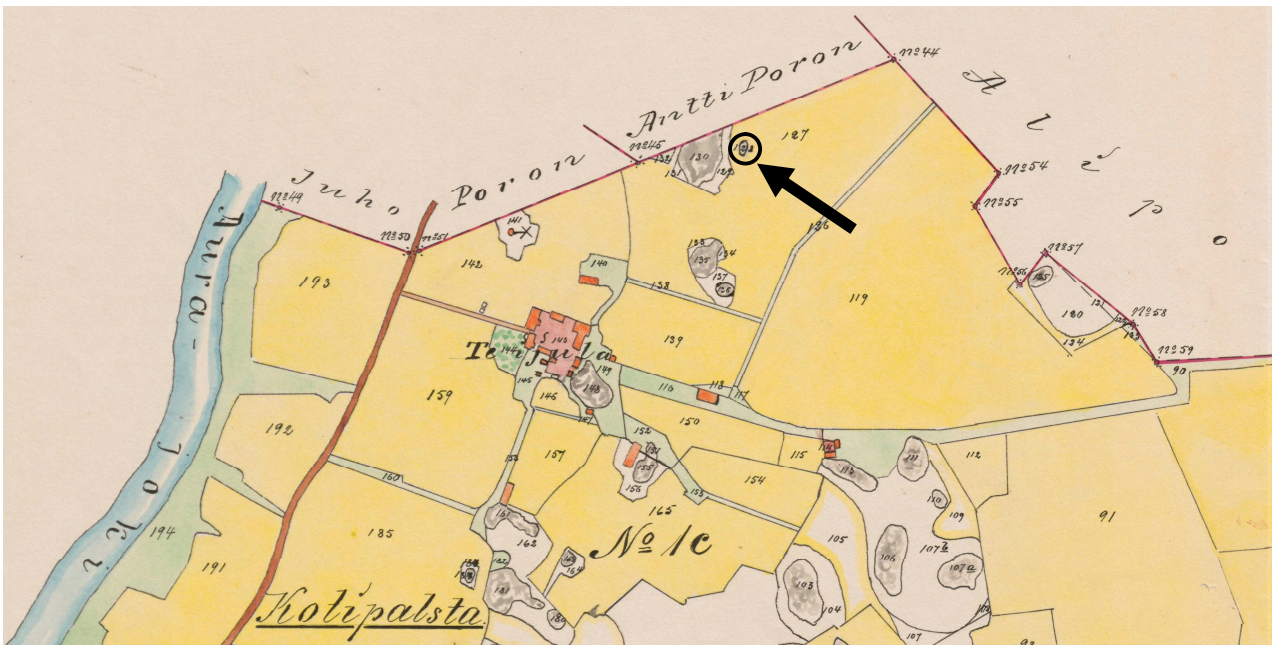
Peruskarttaote



Kartta 1. Liedon Teijulan Kousvuoren kuppikivi. Kohde (punainen ympyrä) osoitettu karttaan nuolella. Pohjakarttana ote peruskartasta L3413R (2021).



Kartta 2. Kuppikiven sijainti (punainen ympyrä, osoitettu nuolella) merkittynä Carl Björkbomin laatimaan Teijulan (jaettavan) ratsutilan isojakokarttaan vuodelta 1778 (A53:54/1-2, Lieto, Maanmittaushallituksen uudistusarkisto, KA). Pohjoinen yläoikealla.



Kartta 3. Kuppikiven sijainti (avoymyrä, kohde osoitettu nuolella) merkittynä varamaanmittari Selim Mäkelän vuonna 1914 laatimaan Teijulan yksinäisperintötalon uudistuskarttaan (A53:54/3-5, Lieto, Maanmittaushallituksen uudistusarkisto, KA). Pohjoinen yläoikealla.

Sijainti, tarkastus ja kohteen kuvaus

Kohde, aiemmin tuntematon kuppikivi, sijaitsee Liedossa Teijulan kylässä, Liedon keskustasta pari kilometriä pohjoiseen. Aurajoki on kohteesta noin 350 m länteen ja Vintalantie lähimmillään 100 m etäisyydellä kohteesta luoteeseen. Kuppikivi sijaitsee noin 100 x 55 m kokoisen Kousvuoren itäpuolella. Kousvuori on hyvin jyrkkäpiirteinen, havupuuvaltainen avokallioalue tasaisen savipeltoympäristön keskellä. Kyseinen kallioalue on kokonaan rakentamaton ja se rajoittuu peltoihin muissa ilmansuunnissa paitsi länsipuolella, jossa sijaitsee noin 1990-luvulla rakennettu omakotitalo.

Nyt löytynyt kuppikivi sijaitsee Kousvuoren itäpuolella, aivan nykyisen peltoalueen reunalla. Kivi on vielä 1900-luvun alussa sijainnut viljeltyjen peltojen ympäröimänä, sillä tuolloin myös kiven länsipuolella oleva tasainen alue on ollut peltona (ks. kartta 3). Tämä kapea, leveydeltään ehkä noin 10-15 m oleva kaistale Kousvuoren ja kuppikiven välissä on jäänyt pois viljelyksestä mahdollisesti vasta 1900-luvun loppupuolella.

Kohteen löysi lietolainen metallinilmaisinharrastaja Tomi Weiström tiistaina 16.3.2021. Löytäjä teki havainnosta päivityksen sosiaaliseen mediaan, jonka perusteella allekirjoittanut otti löytäjään suoraan yhteyttä 22.3.2021. Kohde päätettiin tarkastaa heti seuraavana päivänä.

Kyseessä on pellon reunassa ympäristöstään hyvin erottuva kalliopaljastuma tai kookas, mutta matala maakivi. Kivi on muodoltaan pitkänomainen, pituudeltaan noin 6 m ja leveydeltään enimmillään noin 3 m. Se on pituusakseliltaan lähellä pohjoisluodetta-eteläkaakkoa. Kiven korkein kohta sen kaakkoisosassa, josta myös kupit havaittiin, on noin 60 cm viereistä maanpintaa korkeammalla; idänpuoleiseen peltoalueeseen nähden kivi on korkeudeltaan noin metrin. Pinta on ollut sammalpeitteinen, paitsi aivan korkeimmalta kohdaltaan. Kiven itäpuolella kasvoi tarkastushetkellä mänty.

Kiven korkeimmalla kohdalla on selkeä, hakattu noin 1 cm syvä ja hakkauksen osalta noin 1,5 cm leveä rengaskuvio, joka muodostaa kokonaisuutena pyöreän, halkaisijaltaan noin 20 cm leveän avorenkaan. Tällaisia avorenkaita on joissakin yhteyksissä kutsuttu noitaympyröiksi, mutta kyse on usein maanmittarin kiveen tekemästä kiinto- tai rajapistestä. Paikalla ei ole 1700-luvun lopulta nykypäivään tarkastellun historiallisen kartta-aineiston perusteella ollut rajapistettä tai sen kautta kulkenutta rajalinjaa, joten kuvio voi liittyä isojakoa varhaisempaan maankäyttöön. Toisaalta se voi ajoittua myös tätä nuoremmaksi ollen luonteeltaan tilapäisempi kiinto- tai korkeuspiste. Tämän kohdalla kyse on joka tapauksessa historiallisen ajan hakkauksesta.

Kiven korkeimmalta kohdalta rengaskuvion välittömästä läheisyydestä havaittiin neljä varmaa ja kolme epävarmaa kuppimaista syvennystä. Heti rengaskuvion lounaispuolella on yksi kupiksi todettu säännöllinen syvennys. Loput kupit sijaitsevat rengaskuvion pohjois- ja luoteispuolella noin 40 x 35 cm kokoisella alueella. Täällä on neljä toisissaan lähes kiinni olevaa kuppia, joista yksi on tosin epävarma. Näiden länsipuolella on kaksi epävarmaa kuppimaista syvennystä. Kiven pinta on jonkin verran kulunut, joten tulkinnasta riippuen kuppeja saattaa kiven pinnassa olla enemmänkin. Kuppeja saattaa olla myös muualla kivessä, nyt sammaleen peittämällä alueella. Sammalta ei tarkastuksen yhteydessä poistettu kuin aivan kiven korkeimmalta kohdalta.

Havaintojen perusteella kyse on selkeästi kiinteästä muinaisjäännöksestä, rautakaudelle ajoittuvasta kuppikivestä.

Tätä kirjoittaessa on alueelle tekeillä asemakaava (Teijulan laajennus), joka toteutuessaan saattaa uhata myös nyt löydettyä muinaisjäännöstä.

Lähteet

Kansallisarkisto

Maanmittaushallituksen uudistusarkisto

Lieto

A53:54/1-2 Teijula, isojakokartta (myös halottu 1:1-2), 1788.

A53:54/3-5 Teijula, uudistuskartta (RN:ot 1:1 ja 1:2 yhdistettyinä lohottu 1:3-5), 1914.

Turussa 24.3.2021

Juha Ruohonen, arkeologi, FM



Kuva 1. Kousvuoren kuppikivi kuvattuna länteen. Kuva J. Ruohonen.



Kuva 2. Kiven vieressä kuppikiven löytäjä Tomi Weiström. Kuva J. Ruohonen.



Kuva 3. Tarkastettu kuppikivi kuvattuna pohjoiseen. Kupit sijaitsevat kiven korkeimmalla kohdalla männyn vasemmalla puolella. Kuva J. Ruohonen.



Kuva 4. Kuppikiven pintaa ennen havaintojen liitumista. Ainoastaan rengaskuvio erottuu selkeänä. kuvattu pohjoiseen. Kuva J. Ruohonen.



Kuva 5. Havainnot korostettu kiven pintaan liidulla: rengaskuvion länsi- ja pohjoispuolella neljä varmaa (yhtenäiset ympyrät) ja kolme epävarmaa (katkoviivalla merkityt ympyrät) kupit. Kuvattu männystä kohti itää. Kuva J. Ruohonen.



Kuva 6. Lähikuva. Havainnot korostettu kiven pintaan liidulla: rengaskuvion länsi- ja pohjoispuolella neljä varmaa (yhtenäiset ympyrät) ja kolme epävarmaa (katkoviivalla merkityt ympyrät) kupit. Kuva J. Ruohonen.